

## **ΝΟΜΟΘΕΤΙΚΟ ΠΛΑΙΣΙΟ ΓΙΑ ΤΗΝ ΑΣΦΑΛΕΙΑ ΚΑΙ ΥΓΕΙΑ ΤΩΝ ΕΡΓΑΖΟΜΕΝΩΝ**

Με την ψήφιση του **Ν.1568/85** «Υγιεινή και Ασφάλεια των εργαζομένων» (ΦΕΚ 177/Α'/85) εισάγονται για πρώτη φορά συστηματικά ρυθμίσεις που αφορούν:

Το δικαίωμα των εργαζομένων να συστήνουν Επιτροπές Υγιεινής και Ασφάλειας της Εργασίας (**Ε.Υ.Α.Ε.**).

Τη δημιουργία του Συμβουλίου Υγιεινής και Ασφάλειας της Εργασίας (**Σ.Υ.Α.Ε.**) και τη δημιουργία της Νομαρχιακής Επιτροπής Υγιεινής και Ασφάλειας της Εργασίας (**Ν.Ε.Υ.Α.Ε.**), τα οποία αποτελούν και τα κυριότερα όργανα άσκησης του κοινωνικού διαλόγου σε εθνικό και νομαρχιακό επίπεδο αντίστοιχα.

Την υποχρέωση των εργοδοτών να χρησιμοποιούν τις υπηρεσίες Τεχνικού Ασφαλείας (**Τ.Α.**) και Γιατρού Εργασίας (**Γ.Ε.**).

Τις γενικές αρχές ενός ανθρωποκεντρικού τρόπου **σχεδιασμού των χώρων εργασίας**.

Τις **υποχρεώσεις των κατασκευαστών, εισαγωγέων, προμηθευτών** όσον αφορά την ασφάλεια των μηχανημάτων.

Τις βασικές **αρχές προστασίας από μηχανικούς και ηλεκτρικούς κινδύνους**.

Γενικά τεχνικά και οργανωτικά **μέτρα προστασίας** των εργαζομένων από φυσικούς, χημικούς και βιολογικούς παράγοντες.

Τον προσδιορισμό των **υποχρεώσεων εργοδοτών και εργαζομένων**.

**Όργανα ελέγχου** - Ποινικές και Διοικητικές κυρώσεις.

## ΝΟΜΟΘΕΤΙΚΟ ΠΛΑΙΣΙΟ ΓΙΑ ΤΗΝ ΑΣΦΑΛΕΙΑ ΚΑΙ ΥΓΕΙΑ ΤΩΝ ΕΡΓΑΖΟΜΕΝΩΝ

Το **Π.Α. 294/88** «Ελάχιστος χρόνος απασχόλησης Τεχνικού Ασφαλείας και Γιατρού Εργασίας, επίπεδο γνώσεων και ειδικότητα Τεχνικού Ασφαλείας για τις επιχειρήσεις, εκμεταλλεύσεις του άρθρου 1 παρ.1 του Ν.1568/85», σύμφωνα με το οποίο καθορίζονται οι κατηγορίες των επιχειρήσεων κατά κλάδο οικονομικής δραστηριότητας, ο χρόνος απασχόλησης Τ.Α. και Γ.Ε. ανά κατηγορία επιχειρήσεων, το επίπεδο γνώσεων και η ειδικότητα του Τ.Α. ανά κατηγορία επιχειρήσεων.

Το **Π.Α. 395/94** «Ελάχιστες προδιαγραφές ασφάλειας και υγείας για τη χρησιμοποίηση εξοπλισμού εργασίας από τους εργαζόμενους κατά την εργασία τους σε συμμόρφωση με την οδηγία 89/655/ΕΟΚ», όπου ορίζεται ο εξοπλισμός εργασίας και τα μέτρα ασφαλείας κατά τη χρησιμοποίησή του.

Το **Π.Α. 396/94** «Ελάχιστες προδιαγραφές ασφάλειας και υγείας για τη χρήση από τους εργαζόμενους εξοπλισμών ατομικής προστασίας κατά την εργασία σε συμμόρφωση με την οδηγία 89/656/ΕΟΚ», όπου καθορίζονται τα Μέσα Ατομικής Προστασίας (Μ.Α.Π.) που απαιτείται να φέρουν οι εργαζόμενοι σε διάφορες θέσεις εργασίας.

Το **Π.Α. 105/95** «Ελάχιστες προδιαγραφές για τη σήμανση ασφαλείας ή/και υγείας στην εργασία σε συμμόρφωση με την οδηγία 92/58/ΕΟΚ», στο οποίο αναλύονται τα σήματα ασφαλείας και υγείας που επιβάλλονται στους εργασιακούς χώρους.

Το **Π.Α. 16/96** «Ελάχιστες προδιαγραφές ασφάλειας και υγείας στους χώρους εργασίας σε συμμόρφωση με την οδηγία 89/654/ΕΟΚ», στο οποίο καθορίζονται οι υποχρεώσεις των εργοδοτών για ενημέρωση των εργαζομένων και οι ελάχιστες απαιτούμενες προδιαγραφές για χώρους εργασίας.

Το **Π.Α. 17/96** «Μέτρα για τη βελτίωση της ασφάλειας και της υγείας των εργαζομένων κατά την εργασία σε συμμόρφωση με τις οδηγίες 89/391/ΕΟΚ και 91/383/ΕΟΚ», στο οποίο επεκτείνεται η εφαρμογή του θεσμού Τ.Α. σε όλες τις επιχειρήσεις ανεξαρτήτως κλάδου οικονομικής δραστηριότητας και αριθμού εργαζομένων και στο οποίο καθορίζονται οι ειδικές υποχρεώσεις των εργοδοτών.

## ΓΕΝΙΚΕΣ ΥΠΟΧΡΕΩΣΕΙΣ ΕΡΓΟΔΟΤΩΝ

Σύμφωνα με το ΚΕΦ.Γ', Άρθρο 7 του Π.Δ. 17/96, **ο εργοδότης υποχρεούται να εξασφαλίζει την υγεία των εργαζομένων ως προς όλες τις πτυχές της εργασίας και να λαμβάνει μέτρα που να εξασφαλίζουν την υγεία και την ασφάλεια των τρίτων.**

Οι γενικές αρχές πρόληψης τις οποίες οφείλει να ακολουθεί, είναι οι εξής:

1. Αποφυγή των κινδύνων
2. Εκτίμηση των κινδύνων που δεν μπορούν να αποφευχθούν
3. Προσαρμογή της εργασίας στον άνθρωπο
4. Αντικατάσταση του επικίνδυνου από το μη επικίνδυνο ή το λιγότερο επικίνδυνο.
5. Προγραμματισμός της πρόληψης - προτεραιότητα στη λήψη μέτρων ομαδικής προστασίας
6. Καταπολέμηση των κινδύνων στην πηγή τους
7. Προσαρμογή στις τεχνικές εξελίξεις
8. Παροχή των κατάλληλων οδηγιών στους εργαζόμενους

Βάσει των ανωτέρω αρχών πρόληψης, **ο εργοδότης υποχρεούται:**

- ◆ Να λαμβάνει τα αναγκαία μέτρα για την προστασία της ασφάλειας και της υγείας των εργαζομένων
- ◆ Να καταρτίζει πρόγραμμα πρόληψης των επαγγελματικών κινδύνων και να επιδιώκει την βελτίωση των υφισταμένων καταστάσεων.
- ◆ Να εφαρμόζει τις υποδείξεις των τεχνικών και υγειονομικών επιθεωρητών εργασίας και να διευκολύνει το έργο τους μέσα στην επιχείρηση κατά τους ελέγχους.
- ◆ Να επιβλέπει την ορθή εφαρμογή των μέτρων Υγιεινής και Ασφάλειας της εργασίας.
- ◆ Να ενημερώνει τους εργαζόμενους για τους επαγγελματικούς κινδύνους που υπάρχουν στην εργασία τους.
- ◆ Να εξασφαλίζει την συντήρηση και την παρακολούθηση της ασφαλούς λειτουργίας μέσων και εγκαταστάσεων.
- ◆ Να διευκολύνει την επιμόρφωση των εργαζομένων και των εκπροσώπων τους.

## ΓΕΝΙΚΕΣ ΥΠΟΧΡΕΩΣΕΙΣ ΕΡΓΑΖΟΜΕΝΩΝ

Κάθε εργαζόμενος έχει υποχρέωση να εφαρμόζει τους κανόνες Υγιεινής και Ασφάλειας και να φροντίζει ανάλογα με τις δυνατότητές του, για την ασφάλεια και την υγεία του καθώς και για την ασφάλεια και την υγεία των άλλων ατόμων που επηρεάζονται από τις πράξεις ή παραλείψεις του κατά την εργασία σύμφωνα με την εκπαίδευσή του και τις κατάλληλες οδηγίες του εργοδότη του.

Για την πραγματοποίηση αυτών των στόχων, οι εργαζόμενοι οφείλουν ειδικότερα, σύμφωνα με την εκπαίδευσή τους και τις κατάλληλες οδηγίες του εργοδότη τους:

- ◆ **Να χρησιμοποιούν σωστά τις μηχανές, τις συσκευές, τα εργαλεία, τις επικίνδυνες ουσίες, τα μεταφορικά και άλλα μέσα.**
- ◆ **Να χρησιμοποιούν σωστά τον ατομικό προστατευτικό εξοπλισμό που τίθεται στην διάθεσή τους και μετά την χρήση να τον τακτοποιούν στην θέση του.**
- ◆ **Να μην θέτουν εκτός λειτουργίας, αλλάζουν ή μετατοπίζουν αυθαίρετα τους μηχανισμούς ασφάλειας των μηχανών, εργαλείων, συσκευών, εγκαταστάσεων και κτιρίων και να χρησιμοποιούν σωστά αυτούς τους μηχανισμούς ασφαλείας.**
- ◆ **Να αναφέρουν αμέσως στον εργοδότη ή /και σε όσους ασκούν αρμοδιότητες ΤΑ και ΓΕ, όλες τις καταστάσεις που μπορεί να θεωρηθεί εύλογα ότι παρουσιάζουν άμεσο και σοβαρό κίνδυνο για την ασφάλεια και την υγεία, καθώς και κάθε έλλειψη που διαπιστώνεται στα συστήματα προστασίας.**
- ◆ **Να συντρέχουν τον εργοδότη και όσους ασκούν αρμοδιότητες ΤΑ και ΓΕ, όσο καιρό χρειαστεί, ώστε να καταστεί δυνατή η εκπλήρωση όλων των καθηκόντων ή απαιτήσεων, που επιβάλλονται από την αρμόδια Επιθεώρηση Εργασίας για την προστασία της ασφάλειας και της υγείας των εργαζομένων κατά την εργασία.**
- ◆ **Να συντρέχουν τον εργοδότη και όσους ασκούν αρμοδιότητες ΤΑ και ΓΕ, όσο καιρό χρειαστεί, ώστε ο εργοδότης να μπορεί να εγγυηθεί ότι το περιβάλλον και οι συνθήκες εργασίας είναι ασφαλείς και χωρίς κινδύνους για την ασφάλεια και την υγεία εντός του πεδίου δραστηριότητάς τους .**
- ◆ **Να παρακολουθούν τα σχετικά σεμινάρια ή άλλα επιμορφωτικά προγράμματα σε θέματα Υγιεινής και Ασφάλειας της εργασίας.**

## ΥΠΟΧΡΕΩΣΕΙΣ ΚΑΙ ΚΑΘΗΚΟΝΤΑ ΤΕΧΝΙΚΟΥ ΑΣΦΑΛΕΙΑΣ

1. **Παρέχει** στον εργοδότη **υποδείξεις και συμβουλές**, γραπτά ή προφορικά, σε θέματα σχετικά με την υγιεινή και ασφάλεια της εργασίας και την πρόληψη των εργατικών ατυχημάτων.
2. **Συντάσσει** - σε συνεργασία με το Γιατρό Εργασίας, όπου υπάρχει- **γραπτή εκτίμηση των υφισταμένων κατά την εργασία κινδύνων** και τη θέτει στη διάθεση του εργοδότη.
3. **Συμβουλεύει** σε θέματα:  
σχεδιασμού, προγραμματισμού, κατασκευής και συντήρησης των εγκαταστάσεων,  
νέων παραγωγικών διαδικασιών,  
προμήθειας μέσων και εξοπλισμού,  
ατομικών μέσων προστασίας,  
διαμόρφωσης των θέσεων και του περιβάλλοντος εργασίας.
4. **Ελέγχει** την **ασφάλεια**:  
των εγκαταστάσεων και των τεχνικών μέσων πριν τη λειτουργία τους,  
των παραγωγικών διαδικασιών και μεθόδων εργασίας πριν από την εφαρμογή τους.
5. **Επιβλέπει** την **εφαρμογή των μέτρων υγιεινής και ασφάλειας** της εργασίας και πρόληψης των ατυχημάτων.
6. **Επιβλέπει** τις **συνθήκες εργασίας** και μεριμνά για τη βελτίωσή τους.
7. **Καταχωρεί** σε ειδικό βιβλίο της επιχείρησης, το οποίο σελιδομετρείται και θεωρείται από την Επιθεώρηση Εργασίας, **γραπτές υποδείξεις** των οποίων ο εργοδότης έχει υποχρέωση να λαμβάνει γνώση ενυπογράφως.

## ΜΕΤΡΑ ΑΤΟΜΙΚΗΣ ΠΡΟΣΤΑΣΙΑΣ



## ΥΠΟΧΡΕΩΣΕΙΣ ΚΑΙ ΚΑΘΗΚΟΝΤΑ ΓΙΑΤΡΟΥ ΕΡΓΑΣΙΑΣ

1. **Παρέχει υποδείξεις και συμβουλές** στον εργοδότη, στους εργαζόμενους και στους εκπροσώπους τους, γραπτά ή προφορικά, σχετικά με τα μέτρα που πρέπει να λαμβάνονται για τη σωματική και ψυχική υγεία των εργαζομένων.
2. **Συντάσσει** - σε συνεργασία με τον Τεχνικό Ασφαλείας - **γραπτή εκτίμηση των υφισταμένων κατά την εργασία κινδύνων** και τη θέτει στη διάθεση του εργοδότη.
3. **Συμβουλεύει** σε θέματα: σχεδιασμού, προγραμματισμού, κατασκευής και συντήρησης εγκαταστάσεων, σύμφωνα με τους κανόνες υγιεινής και ασφάλειας της εργασίας λήψης μέτρων προστασίας, κατά την εισαγωγή και χρήση υλών και προμήθειας μέσων εξοπλισμού - χρήση ατομικών μέσων προστασίας θέσεων και περιβάλλοντος εργασίας, σε συνδυασμό με την καταλληλότητα των εργαζομένων για τη συγκεκριμένη εργασία φυσιολογίας και ψυχολογίας, εργονομίας και υγιεινής της εργασίας
4. **Επιβλέπει την εφαρμογή των μέτρων προστασίας της υγείας** των εργαζομένων και οργανώνει υπηρεσία παροχής Α' Βοηθειών.
5. **Προβαίνει σε ιατρικό έλεγχο των εργαζομένων** σχετικά με τη θέση εργασίας. Τηρεί ιατρικό φάκελο για τον κάθε εργαζόμενο. Εκτελεί προγράμματα εμβολιασμού των εργαζομένων (με εντολή της αρμόδιας Διεύθυνσης Υγιεινής της Νομαρχίας, όπου εδρεύει η επιχείρηση).
6. **Ερευνά τις αιτίες των ασθενειών** που οφείλονται στην εργασία.
7. **Παρέχει επείγουσα θεραπεία** σε περίπτωση ατυχήματος ή αιφνίδιας νόσου.
8. **Καταχωρεί** σε ειδικό βιβλίο **γραπτές υποδείξεις** των οποίων ο εργοδότης λαμβάνει γνώση ενυπογράφως.

## ΕΡΓΑΤΙΚΟ ΑΤΥΧΗΜΑ

Ως **εργατικό ατύχημα** ορίζεται κάθε βίαιο συμβάν σε εργαζόμενο που συμβαίνει κατά την εκτέλεση της εργασίας του ή εξ αφορμής αυτής.

Εργατικό ατύχημα θεωρείται επίσης, βάσει αποφάσεως του Αρείου Πάγου, και κάθε ατύχημα που συμβαίνει καθ' οδόν προς την εργασία του εργαζόμενου ή κατά την επιστροφή του από την εργασία στο σπίτι. Σε αυτή την περίπτωση που ως συνήθως το ατύχημα προέρχεται από κάποιο τροχαίο συμβάν, θεωρείται βέβαια εργατικό ως προς τα ασφαλιστικά δικαιώματα, αλλά την έρευνα του συμβάντος αυτού την διενεργεί η τροχαία.

Όταν συμβεί ένα τέτοιο ατύχημα ερευνάται αν ο παθών πήγαινε στο σπίτι του ή στην εργασία του από τον συντομότερο δρόμο. Και ως συνήθως λέμε ότι μια ώρα πριν την εργασία του και μια ώρα μετά την εργασία του, αν συμβεί οποιοδήποτε συμβάν σε εργαζόμενο – είτε τροχαίο είτε πτώση – σε αυτό το χρονικό διάστημα θεωρείται εργατικό, εφόσον ο τόπος του συμβάντος είναι στην κατεύθυνση του σπιτιού του ή της δουλειάς του. Δηλαδή η φιλοσοφία είναι ότι ο εργαζόμενος έκανε το συγκεκριμένο δρομολόγιο όχι επειδή το ήθελε αυτός αλλά εξαιτίας της εργασίας του, όπως αναφέρεται και στον ορισμό του εργατικού ατυχήματος.

Όταν συμβεί εργατικό ατύχημα θα πρέπει αυτό να **αναγγελθεί** στην Τεχνική Επιθεώρηση Εργασίας εντός 24 ωρών, στις Αστυνομικές Αρχές και στον αντίστοιχο ασφαλιστικό φορέα του εργαζόμενου.

**Τα σοβαρά και θανατηφόρα ατυχήματα που συμβαίνουν πρέπει να αναγγέλλονται άμεσα, οι δε συνθήκες κάτω από τις οποίες έλαβε χώρα το ατύχημα πρέπει να παραμένουν αμετάβλητες.**

Αμέσως μετά την αναγγελία του εργατικού ατυχήματος γίνεται έρευνα από Τεχνικό Επιθεωρητή Εργασίας για τα αίτια που προκάλεσαν το ατύχημα και συντάσσεται έκθεση αυτοψίας η οποία αποτελεί μέρος του προανακριτικού υλικού.



## ΕΡΓΑΤΙΚΟ ΑΤΥΧΗΜΑ

Η **έρευνα** του ατυχήματος πρέπει να διεξάγεται στους χώρους του ατυχήματος και το ταχύτερο δυνατό, ώστε οι χώροι να παραμένουν άθικτοι και τα γεγονότα να πάψουν στη μνήμη των μαρτύρων. Τα γεγονότα ερευνώνται εξετάζοντας τα άτομα, το υλικό, το περιβάλλον (φυσικό και κοινωνικό), αναζητώντας τα ασυνήθη γεγονότα στην πάγια διαδικασία. Χρησιμοποιούνται μαρτυρίες, εάν είναι δυνατόν του θύματος, των άμεσα εμπλεκόμενων συναδέλφων του, τεχνικών, ακόμα και ειδικών – ανάλογα με τη φύση του ατυχήματος.

Από έρευνες που έχουν γίνει, φαίνεται ότι: οι εργάτες έχουν την άποψη πως για τα ατυχήματα ευθύνονται ο εξοπλισμός, η οργάνωση της εργασίας και η εκπαίδευση και τα στελέχη πιστεύουν ότι για τα ατυχήματα ευθύνονται η αμέλεια, η απροσεξία και ο μη σεβασμός των εντολών.

Πολλές φορές δεν υπάρχει μία και μοναδική αιτία για το συμβάν, αλλά πληθώρα παραγόντων που επηρεάζουν συνολικά μια κατάσταση. Το ατύχημα συνήθως αποτελεί την κορύφωση μιας σειράς προβλημάτων που συσσωρεύονται.

Η έρευνα του ατυχήματος έχει κυρίως σα σκοπό τον **εντοπισμό των αιτιών του συμβάντος** και την **πρόταση μέτρων**, ώστε να αποφευχθεί παρόμοιο ατύχημα με την ίδια αιτιολογία.

Στην **έκθεση αυτοψίας** που συντάσσεται επιπρόσθετα γίνεται μνεία αν την στιγμή του ατυχήματος τηρούνται τα μέτρα ασφαλείας και υγιεινής που προβλέπονται από τις σχετικές διατάξεις της εργατικής νομοθεσίας. Σ' αυτή τη συγκεκριμένη παράγραφο της έκθεσης στηρίζεται πολλές φορές ο εισαγγελέας για να απαγγείλει κατηγορία κατά παντός υπευθύνου.

Τα δικαστήρια που αφορούν τα εργατικά ατυχήματα συνήθως δικάζονται στο μονομελές πλημμελειοδικείο και εντός χρονικού διαστήματος το πολύ 5 ετών. Ο παθών εκτός από την αγωγή που μπορεί να κάνει στον υπεύθυνο της επιχείρησης ζητώντας ποινικές ευθύνες, μπορεί να ζητήσει και αστικές αποζημιώσεις.

## ΓΕΝΙΚΕΣ ΥΠΟΧΡΕΩΣΕΙΣ ΕΡΓΟΔΟΤΩΝ

Στα πλαίσια των γενικών και ειδικότερων υποχρεώσεων, ο εργοδότης οφείλει:

- ◆ Να κάνει **ανάθεση καθηκόντων Τ.Α. ή/και Γ.Ε.**, χωρίς αυτό να θίγει την αρχή της αρχή ευθύνης του εργοδότη.
- ◆ Να έχει στην διάθεσή του μια **γραφτή εκτίμηση των υφισταμένων κινδύνων** για την ασφάλεια και υγεία των εργαζομένων κατά την εργασία.
- ◆ Να θέτει στη διάθεση των εκπροσώπων των εργαζομένων **επαρκή απαλλαγή από την εργασία**, χωρίς απώλεια αποδοχών, καθώς **και τα αναγκαία μέσα** προκειμένου να μπορούν να εκπληρώσουν τις υποχρεώσεις που απορρέουν από τις κείμενες διατάξεις. *Ο χρόνος απαλλαγής από την εργασία - συνολικά για όλους - δεν μπορεί να είναι μικρότερος από το 1/3 του ελάχιστου χρόνου απασχόλησης του ΤΑ. Στον χρόνο αυτό δεν προσμετράται ο χρόνος των συνεδριάσεων.*
- ◆ Να **αναγγέλλει** εντός 24 ωρών **όλα τα εργατικά ατυχήματα** στις αρμόδιες αρχές (επιθεωρήσεις εργασίας, πλησιέστερες αστυνομικές αρχές και υπηρεσίες του ασφαλιστικού οργανισμού στον οποίο υπάγεται ο εργαζόμενος).
- ◆ Να θεωρεί στην οικεία Επιθεώρηση Εργασίας **Βιβλίο υποδείξεων και Συμβουλών Τ.Α. και Γ.Ε.**
- ◆ Να τηρεί ειδικό **βιβλίο ατυχημάτων**, στο οποίο να αναγράφονται τα αίτια και η περιγραφή του ατυχήματος, καθώς και κατάλογο εργατικών ατυχημάτων που είχαν ως συνέπεια ανικανότητα εργασίας εργαζομένου μεγαλύτερη των τριών εργάσιμων ημερών.
- ◆ Να τηρεί **Βιβλίο συντήρησης και ελέγχου** των συστημάτων ασφαλείας.

► Σημειώνεται πως τα μέτρα για την ασφάλεια, την υγιεινή και την υγεία κατά την εργασία σε καμία περίπτωση δε συνεπάγονται την οικονομική επιβάρυνση των εργαζομένων.

## ΑΡΧΗ ΤΗΣ ΕΥΘΥΝΗΣ ΤΟΥ ΕΡΓΟΔΟΤΗ ΠΟΙΝΙΚΕΣ ΚΑΙ ΔΙΟΙΚΗΤΙΚΕΣ ΚΥΡΩΣΕΙΣ

### Α. ΔΙΟΙΚΗΤΙΚΕΣ ΚΥΡΩΣΕΙΣ

1. Με αιτιολογημένη πράξη του ελέγχοντα Επιθεωρητή Εργασίας και ύστερα από προηγούμενη πρόσκληση του εργοδότη για παροχή εξηγήσεων, **επιβάλλεται** - ανεξάρτητα από ποινικές κυρώσεις - **σε κάθε εργοδότη/ κατασκευαστή/ εισαγωγέα/ προμηθευτή** που παραβαίνει τις διατάξεις και ρυθμίσεις της νομοθεσίας για την Υ&Α της εργασίας:

α) **πρόστιμο** για κάθε παράβαση από 50.000 έως 3.000.000 δρχ.

β) **προσωρινή διακοπή λειτουργίας** συγκεκριμένης παραγωγικής διαδικασίας ή τμήματος ή τμημάτων ή συνόλου επιχείρησης **μέχρι 6 (έξι) ημέρες**.

♦ Επίσης, ο **Υπουργός Εργασίας** – ύστερα από αιτιολογημένη εισήγηση αρμόδιου Επιθεωρητή Εργασίας – μπορεί να επιβάλλει

-προσωρινή **διακοπή λειτουργίας για χρονικό διάστημα μεγαλύτερο των 6 ημερών ή και**

- **οριστική διακοπή λειτουργίας** συγκεκριμένης παραγωγικής διαδικασίας ή τμήματος ή τμημάτων ή συνόλου επιχείρησης.

2. Η πράξη επιβολής προστίμου κοινοποιείται **με απόδειξη** στον παραβάτη, ο οποίος το εξοφλεί στην αρμόδια Δ.Ο.Υ. (τροποπ. Ν.2639/98 αρθρ.16), **αλλιώς** θεωρείται **απαράδεκτη**.

♦ Ο παραβάτης μπορεί να αμφισβητήσει τη νομιμότητα της πράξης επιβολής προστίμου, **προσφεύγοντας** μέσα σε **60** ημέρες από την κοινοποίηση της πράξης στο **διοικητικό Πρωτοδικείο** της έδρας της Επιθεώρησης Εργασίας.

- Η προσφυγή αυτή είναι **απαράδεκτη**, αν δεν **κοινοποιηθεί** στην αρμόδια **Επιθεώρηση Εργασίας** μέσα σε **10** ημέρες από την άσκησή της.

- Μετά την πάροδο της προθεσμίας για την άσκηση προσφυγής ή μετά την έκδοση της απόφασης του Πρωτοδικείου, γίνεται **διοικητική βεβαίωση** του **προστίμου** από την Επιθεώρηση Εργασίας και εισπράττεται από την αρμόδια Δ.Ο.Υ. ως δημόσιο έσοδο.

## ΑΡΧΗ ΤΗΣ ΕΥΘΥΝΗΣ ΤΟΥ ΕΡΓΟΔΟΤΗ ΠΟΙΝΙΚΕΣ ΚΑΙ ΔΙΟΙΚΗΤΙΚΕΣ ΚΥΡΩΣΕΙΣ

- 3. Παράγοντες** που λαμβάνονται υπ' όψη **κατά την επιλογή και επιβολή** των παραπάνω ποινών είναι:
  - α) η αμεσότητα, σοβαρότητα και έκταση κινδύνου, καθώς και
  - β) η σοβαρότητα της παράβασης, παρόμοιες παραβάσεις για τις οποίες έχουν επιβληθεί κυρώσεις και ο βαθμός υπαιτιότητας.
- 4.** Πριν την επιβολή διοικητικών ποινών, μπορεί να χορηγηθεί εύλογη **προθεσμία** μέχρι **30 ημέρες** για συμμόρφωση ή **παράταση προθεσμίας** μία μόνο φορά και **έως 10 ημέρες**, αν κριθεί ότι εκείνη που χορηγήθηκε αρχικά δεν ήταν επαρκής.
- 5. Η εκτέλεση** των διοικητικών κυρώσεων προσωρινής ή οριστικής **διακοπής** γίνεται από την αρμόδια **αστυνομική αρχή**.
- 6.** Με αποφάσεις του Υπουργού Εργασίας, μπορεί να αυξάνονται τα όρια των παραπάνω προστίμων.

### **B. ΠΟΙΝΙΚΕΣ ΚΥΡΩΣΕΙΣ**

- 1.** Κάθε **εργοδότης/ κατασκευαστής ή παρασκευαστής/ εισαγωγέας ή προμηθευτής** που παραβαίνει τις διατάξεις και ρυθμίσεις της νομοθεσίας για την Υ&Α της εργασίας **με πρόθεση:** τιμωρείται με φυλάκιση ή/και με χρηματική ποινή τουλάχιστον 100.000 δρχ. **από αμέλεια:** τιμωρείται με φυλάκιση μέχρι ενός (1) έτους ή με χρηματική ποινή.
- 2.** Η υπόθεση εισάγεται προς εκδίκαση με απ' ευθείας κλήση.
- 3.** Σε περίπτωση αναβολής της δίκης, ορίζεται ρητή δικάσιμος μέσα σε 21 ημέρες.

# ΔΙΚΑΙΟΛΟΓΗΤΙΚΑ ΓΙΑ ΤΗΝ ΑΝΑΘΕΣΗ ΚΑΘΗΚΟΝΤΩΝ Τ.Α. & Γ.Ε.

## A. ΕΝΤΥΠΑ

(υποβάλλονται εις διπλούν)

- Οι επιχειρήσεις που δε διαθέτουν υποκαταστήματα θα συμπληρώνουν το **«ΕΝΤΥΠΟ 1»**.
- Οι επιχειρήσεις που διαθέτουν έστω και ένα υποκατάστημα, για την αποφυγή συμπλήρωσης πολλών εντύπων, θα γνωστοποιούν την ανάθεση καθηκόντων Τ.Α. και Γ.Ε. χρησιμοποιώντας το **«ΕΝΤΥΠΟ 2»**.
- Για τις επιχειρήσεις με πολλά υποκαταστήματα και σε πολλές περιοχές, στην πίσω σελίδα του **«ΕΝΤΥΠΟΥ 2»**, υπάρχει η δυνατότητα συμπλήρωσης των στοιχείων ως και τεσσάρων (4) Τεχνικών Ασφάλειας και Γιατρών Εργασίας.
- Μαζί με το έντυπο 1 ή 2, κατατίθεται και το **«ΕΝΤΥΠΟ 3»** αποδοχής καθηκόντων ΤΑ ή/και ΓΕ.

## B. ΑΠΑΙΤΟΥΜΕΝΑ ΔΙΚΑΙΟΛΟΓΗΤΙΚΑ Τ.Α.

- Οι ΠΕ Μηχανικοί, καταθέτουν ένα αντίγραφο του πτυχίου τους και να συμπληρώνουν στο έντυπο τον Α.Μ. του Τ.Ε.Ε.
- Οι άλλες ειδικότητες (Π.Ε., Τ.Ε. και Δ.Ε.) που θέλουν να ασκήσουν τα καθήκοντα του Τ.Α. καταθέτουν αντίγραφο του πτυχίου τους.
- Οι επιχειρήσεις που αναθέτουν τα καθήκοντα του Τ.Α. σε υπαλλήλους τους προσκομίζουν και την αποδοχή των καθηκόντων αυτών από τη μεριά του υπαλλήλου.
- Οι εργοδότες που θα αναλάβουν τα καθήκοντα του Τ.Α. καταθέτουν το πιστοποιητικό επιμόρφωσης ή και το αντίγραφο του πτυχίου τους (όπου αυτό απαιτείται).
- Οι εξωτερικοί συνεργάτες καταθέτουν και αντίγραφο σύμβασης παροχής υπηρεσιών Τ.Α.

## Γ. ΑΠΑΙΤΟΥΜΕΝΑ ΔΙΚΑΙΟΛΟΓΗΤΙΚΑ Γ.Ε.

- Αντίγραφο σύμβασης παροχής υπηρεσιών
- Βεβαίωση του Ιατρικού Συλλόγου στον οποίο ανήκει για την άσκηση συγκεκριμένης ιατρικής ειδικότητας.
- Οι Γιατροί που εργάζονται στο Ι.Κ.Α. και θέλουν να αναλάβουν τα καθήκοντα του Γ.Ε. προσκομίζουν και βεβαίωση του Ι.Κ.Α. που τους επιτρέπει να εργαστούν και ως Γ.Ε.
- Οι Γιατροί χωρίς ειδικότητα που θέλουν να ασκήσουν τα καθήκοντα του Γ.Ε. θα πρέπει να προσκομίσουν τα στοιχεία εκείνα που αποδεικνύουν επταετή απασχόληση ως Γ.Ε.

## ΣΥΜΠΛΗΡΩΜΑΤΙΚΕΣ ΔΙΕΥΚΡΙΝΗΣΕΙΣ

- Όλα τα δικαιολογητικά (πτυχία, πιστοποιήσεις επιμόρφωσης, κ.λπ.) θα κατατίθενται **μόνο μία φορά** στην αρμόδια υπηρεσία του Σ.ΕΠ.Ε.
- Η κατάθεση των δικαιολογητικών, γίνεται στην υπηρεσία εκείνη του Σ.ΕΠ.Ε. στην αρμοδιότητα της οποίας ανήκει η έδρα ή το υποκατάστημα της επιχείρησης. Για παράδειγμα: μία επιχείρηση που εδρεύει στην Αθήνα και διαθέτει και δύο υποκαταστήματα στην Κατερίνη και στη Θεσσαλονίκη θα πρέπει να καταθέσει τα δικαιολογητικά της για την έδρα της επιχείρησης στο ΚΕΠΕΚ της Αθήνας, αλλά και για τα υποκαταστήματά της τόσο στο ΚΕΠΕΚ Μακεδονίας-Θράκης για το υποκατάστημα της Θεσσαλονίκης όσο και στο Τμ. Τεχν. & Υγ. Επιθεώρησης Πιερίας για το υποκατάστημα της Κατερίνης.

- Κάθε Τ.Α. ή Γ.Ε. που θέλει να αναλάβει καθήκοντα σε κάποια επιχείρηση εφόσον έχει καταθέσει για μία φορά τα δικαιολογητικά του, δε θα χρειάζεται να τα ξανακαταθέσει, με την προϋπόθεση ότι η συγκεκριμένη επιχείρηση (με την οποία συμβάλλεται) ανήκει στο ίδιο ΚΕΠΕΚ με την επιχείρηση που τα είχε καταθέσει για πρώτη φορά. Για την επιβεβαίωση της κατάθεσης αρκεί ο αριθμός πρωτοκόλλου της πρώτης κατάθεσης των δικαιολογητικών του. (Το καθεστώς αυτό θα ισχύσει μέχρι την ολοκλήρωση της άμεσης ηλεκτρονικής διασύνδεσης όλων των υπηρεσιών του Σ.ΕΠ.Ε, εργασία που βρίσκεται σε εξέλιξη).
- Για τα απαραίτητα δικαιολογητικά (πτυχίο, ιατρική ειδικότητα, πιστοποιητικά επιμόρφωσης κ.λ.π.) απαιτείται να προσκομίζονται στις υπηρεσίες του Σ.ΕΠ.Ε. φωτοαντίγραφα αλλά και τα πρωτότυπα ώστε να επικυρώνονται από την συγκεκριμένη υπηρεσία την ίδια στιγμή.
- Για οποιαδήποτε αλλαγή προκύπτει στα στοιχεία τόσο των επιχειρήσεων όσο και των προσώπων (αλλαγές Τ.Α. ή Γ.Ε., αλλαγές ωραρίου, αλλαγές υπευθύνων στην επιχείρηση κ.λ.π.) πρέπει να ενημερώνεται άμεσα η αρμόδια υπηρεσία του Σ.ΕΠ.Ε.. Η διαδικασία που θα ακολουθείται σε περίπτωση των προαναφερθέντων αλλαγών θα είναι συμπλήρωση εκ νέου του **«ΕΝΤΥΠΟΥ 1»**. Σχετικά με τις προσωρινές αλλαγές (π.χ. αλλαγή ωραρίου για μία συγκεκριμένη ημέρα) θα πρέπει να ενημερώνεται η αρμόδια Επιθεώρηση Εργασίας από την προηγούμενη με την αποστολή FAX.
- Τα στοιχεία που δηλώνονται στα έντυπα θα πρέπει να είναι αληθή καθώς τα συγκεκριμένα έντυπα επέχουν θέση υπεύθυνης δήλωσης του Ν.1599/1986.

## ΚΑΤΗΓΟΡΙΕΣ ΕΠΙΧΕΙΡΗΣΕΩΝ

### ΚΑΤΗΓΟΡΙΑ Α

	ΚΩΔ.ΑΡ.
1. <u>Ορυχεία άνθρακα</u>	11
2. <u>Μεταλλεία – Λατομεία</u>	12,14,15
3. <u>Υδρογονάνθρακες και γιγενή καύσιμα αέρια</u>	13
4. <u>Χημικές Βιομηχανίες:</u>	
4.1 Παραγωγή οξέων, βάσεων, αλάτων και χημικών λιπασμάτων	311
4.2 Παραγωγή πλαστικών υλών, συνθετικών ρητινών και τεχνικών ινών	312
4.3 Παραγωγή πετροχημικών	313.1
4.4 Παραγωγή οργανικών χρωστικών ουσιών	313.2
4.5 Παραγωγή πετρεσμένων αερίων, ξηρού πάγου και ανθρακασβεστίου	313.5
4.6 Παραγωγή λοιπών βασικών προϊόντων	313.9
4.7 Βιομηχανίες βερνικοχρωμάτων, στιλβωμάτων και τυπογραφικών μελανιών	314
4.8 Παρασκευή γεωργικών φαρμάκων και εντομοκτόνων	319.4
4.9 Παραγωγή εκρηκτικών	319.7
4.10 Παρασκευή πυροτεχνημάτων	319.8
5. <u>Βιομηχανίες παραγωγών πετρελαίου και άνθρακα:</u>	
5.1 Βιομηχανίες επεξεργασίας πετρελαιοειδών	321
5.2 Εμφιάλωση υγραερίων	329.5
6. <u>Βιομηχανίες προϊόντων εκ μη μεταλλικών ορυκτών:</u>	
6.1 Κατασκευή ειδών εκ αμιαντοσιμέντου	336.3
6.2 Κατασκευή ειδών από αμίαντο	338
7. <u>Βασικές μεταλλουργικές βιομηχανίες</u>	34
8. <u>Κατασκευή τελικών προϊόντων εκ μετάλλου, εκτός μηχανών και μεταφορικού υλικού:</u>	
8.1 Μεταλλικές κατασκευές (Γέφυρες, υπόστεγα, έργα υποδομής και παρόμοιες κατασκευές)	353.9
9. <u>Κατασκευή μηχανών και συσκευών, εκτός των ηλεκτρικών και των μέσων μεταφοράς:</u>	
9.1 Λεβητοποιεία	369.1
9.2 Κατασκευή σιλό, κοχλιομεταφορέων, μεταφορικών ταινιών και αερομεταφορέων	369.3
10. <u>Κατασκευή ηλεκτρικών μηχανών, συσκευών και λοιπών ειδών:</u>	
10.1 Κατασκευή συσσωρευτών μολύβδου	372.1
11. <u>Κατασκευή μεταφορικών μέσων:</u>	
11.1 Ναυπήγηση και επισκευή σκαφών	381
11.2 Κατασκευή σιδηροδρομικού και τροχιοδρομικού υλικού	382
12. <u>Θερμοηλεκτρικοί σταθμοί παραγωγής</u>	411
13. <u>Παραγωγή καυσίμου αερίου πόλεως</u>	412
14. <u>Υφαντικές βιομηχανίες:</u>	
14.1 Βαφεία, τυποβαφεία, φινιριστήρια	237
15. <u>Εργασίες με ραδιενεργά υλικά ή ιοντίζουσες ακτινοβολίες</u>	
16. <u>Εργοτάξια μεγάλων δομικών έργων (σήραγγες, φράγματα, κλπ.), κατασκευές δικτύων ύδρευσης, αποχέτευσης, λιμενικά έργα, οικοδομικά έργα πάνω από 2000 m3, ειδικά δομικά έργα</u>	

### ΚΑΤΗΓΟΡΙΑ Γ

	ΚΩΔ.ΑΡ.
1. <u>Γεωργία</u>	01
2. <u>Κτηνοτροφία</u>	02
3. <u>Εμπόριο, εστιατόρια, ξενοδοχεία, επικοινωνίες, μεταφορές, αποθηκείσεις εκτός</u> απ' τα συνεργεία συντήρησης σιδηροδρομικών γραμμών, τις διαδικασίες σύνθεσης και ελιγμών αμαξοστοιχιών, τις μεταφορές και αποθηκείσεις υγρών και αερίων καυσίμων και τις αποθήκες μετά ψύξεως που υπάγονται στην Κατηγορία Β'. Τα μεταφορικά μέσα και οι αποθήκες που ανήκουν σε συγκεκριμένη επιχείρηση και εξυπηρετούν αποκλειστικά αυτήν, κατατάσσονται στην αυτή κατηγορία με την επιχείρηση.	6,7
4. <u>Τράπεζες, λοιπά οικονομικά ιδρύματα, ασφάλειες, διεκπεραιώσεις υποθέσεων, ενοικιάσεις κινητών και ακινήτων και λοιπές υπηρεσίες, εκτός</u> απ' τις υπηρεσίες περισυλλογής, μεταφοράς, επεξεργασίας και τελικής διάθεσης ακαθάρτων που υπάγονται στην κατηγορία Β'.	8,9
5. <u>Διοικητικές και οικονομικές υπηρεσίες όλων των κλάδων οικονομικής δραστηριότητας.</u>	

### ΚΑΤΗΓΟΡΙΑ Β

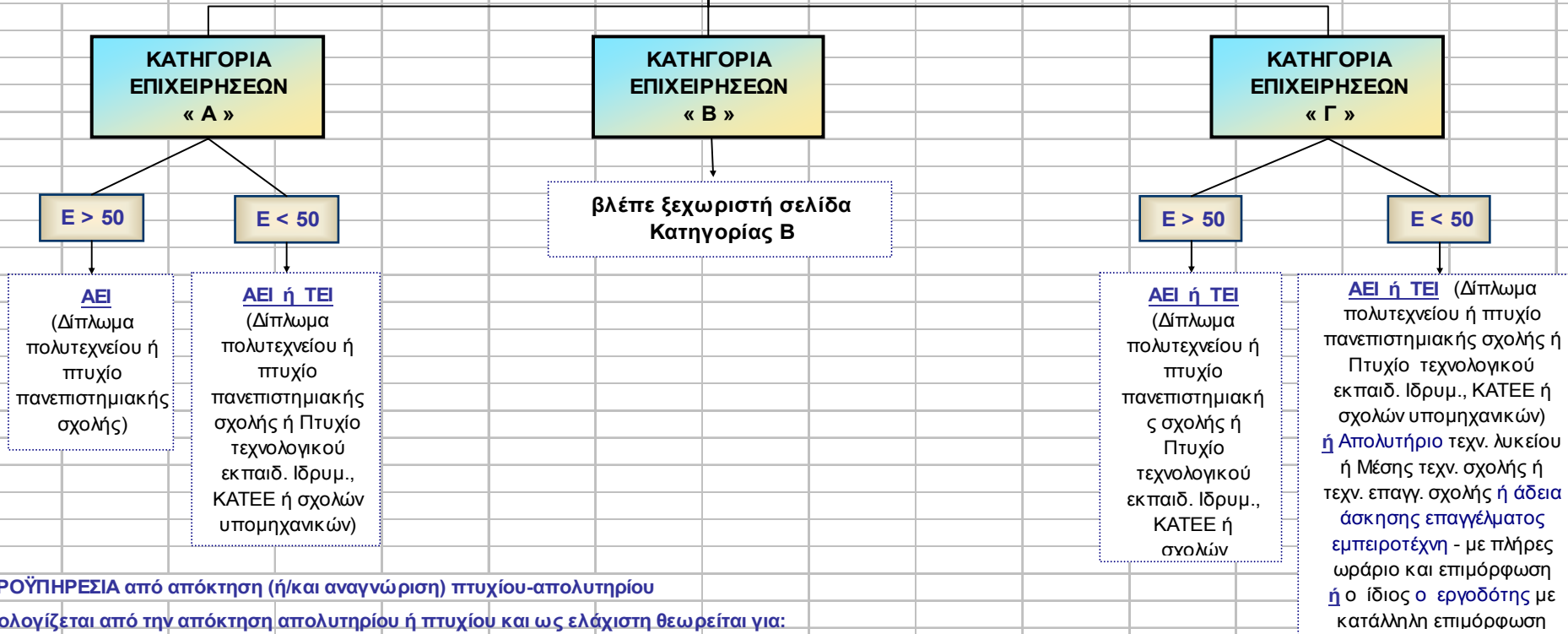
Όσες επιχειρήσεις δεν υπάγονται στις κατηγορίες Α' και Γ'



# ΕΠΙΛΟΓΗ ΤΕΧΝΙΚΟΥ ΑΣΦΑΛΕΙΑΣ (Τ.Α) ΑΝΑ ΚΑΤΗΓΟΡΙΑ ΕΠΙΧΕΙΡΗΣΕΩΝ

## ΤΕΧΝΙΚΟΣ ΑΣΦΑΛΕΙΑΣ

### 1. ΤΥΠΙΚΑ ΠΡΟΣΟΝΤΑ



### 2. ΠΡΟΫΠΗΡΕΣΙΑ από απόκτηση (ή/και αναγνώριση) πτυχίου-απολυτηρίου

Υπολογίζεται από την απόκτηση απολυτηρίου ή πτυχίου και ως ελάχιστη θεωρείται για:

**Πτυχίο Α.Ε.Ι.:** 2 έτη ή 1 έτος κ 100 ώρες επιμόρφωσης

**Πτυχίο Τ.Ε.Ι.:** 5 έτη ή 2 έτη κ 100 ώρες επιμόρφωσης

**Απολυτήριο Τεχν. Λυκείου ή Μέσης Τεχν./Επαγγ. Σχολής:** 8 έτη ή 5 έτη και 100 ώρες επιμόρφωσης

## ΕΤΗΣΙΟΣ ΧΡΟΝΟΣ ΑΠΑΣΧΟΛΗΣΗΣ Τ.Α.

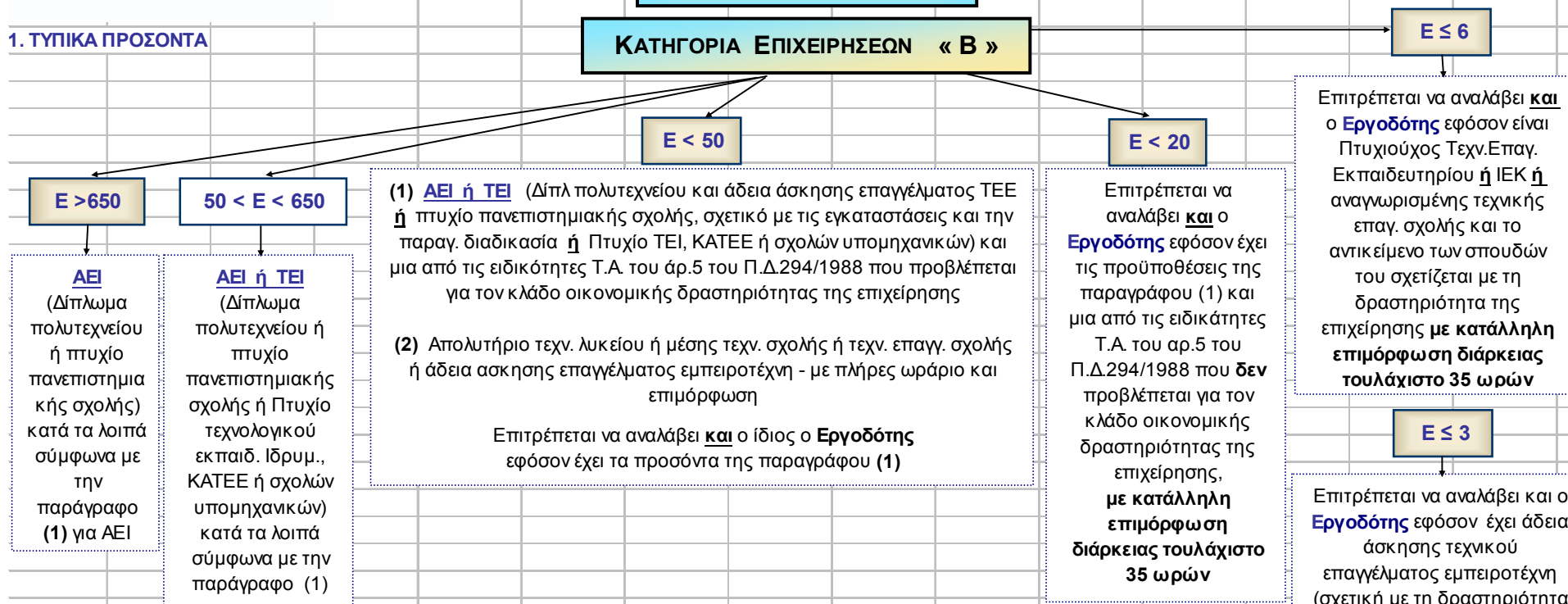
« Α »		« Β »		« Γ »		Οι Ωρες Ετήσιας Απασχόλησης Τ.Α.:		
Αριθμός Εργαζομένων	Συντελεστής ωρών ετήσιας απασχόλησης	Αριθμός Εργαζομένων	Συντελεστής ωρών ετήσιας απασχόλησης	Αριθμός Εργαζομένων	Συντελεστής ωρών ετήσιας απασχόλησης	Δεν μπορεί να είναι λιγότερες από τις παρακάτω:		
ΕΡΓΑΖΟΜΕΝΟΝ	ΕΛΑΧΙΣΤΟΣ ΧΡΟΝΟΣ ΑΠΑΣΧΟΛΗΣΗΣ	ΕΡΓΑΖΟΜΕΝΟΝ	ΕΛΑΧΙΣΤΟΣ ΧΡΟΝΟΣ ΑΠΑΣΧΟΛΗΣΗΣ	ΕΡΓΑΖΟΜΕΝΟΝ	ΕΛΑΧΙΣΤΟΣ ΧΡΟΝΟΣ ΑΠΑΣΧΟΛΗΣΗΣ	ΜΕΓΙΣΤΟΣ ΧΡΟΝΟΣ ΑΠΑΣΧΟΛΗΣΗΣ	Δεν μπορεί να υπερβαίνουν το όριο	
Έως 500	x 3,5	Έως 1000	x 2,5	-	x 0,4	Μέχρι και 20	→ 25 ώρες ετησίως	1.880 ώρες ετησίως
501 – 1000	x 3,0	1001 – 5000	x 1,5			Από 21 μέχρι και 50	→ 50 ώρες ετησίως	
1001 – 5000	x 2,5	5001 και άνω	x 1,0			Από 51 και άνω	→ 75 ώρες ετησίως	
5001 και άνω	x 2,0							

**ΕΠΙΛΟΓΗ ΤΕΧΝΙΚΟΥ ΑΣΦΑΛΕΙΑΣ (Τ.Α) ΑΝΑ ΚΑΤΗΓΟΡΙΑ ΕΠΙΧΕΙΡΗΣΕΩΝ**

**ΤΕΧΝΙΚΟΣ ΑΣΦΑΛΕΙΑΣ**

**ΚΑΤΗΓΟΡΙΑ ΕΠΙΧΕΙΡΗΣΕΩΝ « Β »**

**1. ΤΥΠΙΚΑ ΠΡΟΣΟΝΤΑ**



**2. ΠΡΟΫΠΗΡΕΣΙΑ από απόκτηση (ή/και αναγνώριση) πτυχίου-απολυτηρίου**

Υπολογίζεται από την απόκτηση απολυτηρίου ή πτυχίου και ως ελάχιστη θεωρείται για:

**Πτυχίο Α.Ε.Ι.: 2 έτη ή 1 έτος κ 100 ώρες επιμόρφωσης**     **Πτυχίο Τ.Ε.Ι.: 5 έτη ή 2 έτη κ 100 ώρες επιμόρφωσης**     **Απολυτήριο Τεχν. Λυκείου ή Μέσης Τεχν./Επαγγ. Σχολής: 8 έτη ή 5 έτη και 100 ώρες επιμόρφωσης**

**ΕΤΗΣΙΟΣ ΧΡΟΝΟΣ ΑΠΑΣΧΟΛΗΣΗΣ Τ.Α.**

« Α »		« Β »		« Γ »	
Αριθμός Εργαζομένων	Συντελεστής ωρών ετήσιας απασχόλησης	Αριθμός Εργαζομένων	Συντελεστής ωρών ετήσιας απασχόλησης	Αριθμός Εργαζομένων	Συντελεστής ωρών ετήσιας απασχόλησης
Έως 500	x 3,5	Έως 1000	x 2,5	-	x 0,4
501 – 1000	x 3,0	1001 – 5000	x 1,5		
1001 – 5000	x 2,5	5001 και άνω	x 1,0		
5001 και άνω	x 2,0				

**Οι Ωρες Ετήσιας Απασχόλησης Τ.Α.:**  
 Δεν μπορεί να είναι λιγότερες από τις παρακάτω:     Δεν μπορεί να υπερβαίνουν το όριο

ΑΡΙΘΜΟΣ ΕΡΓΑΖΟΜΕΝΩΝ	ΕΛΑΧΙΣΤΟΣ ΧΡΟΝΟΣ ΑΠΑΣΧΟΛΗΣΗΣ	ΜΕΓΙΣΤΟΣ ΧΡΟΝΟΣ ΑΠΑΣΧΟΛΗΣΗΣ
Μέχρι και 20	→ 25 ώρες ετησίως	
Από 21 μέχρι και 50	→ 50 ώρες ετησίως	1.880 ώρες ετησίως
Από 51 και άνω	→ 75 ώρες ετησίως	

## ΕΠΙΛΟΓΗ ΓΙΑΤΡΟΥ ΕΡΓΑΣΙΑΣ (Γ.Ε.) ΑΝΑ ΚΑΤΗΓΟΡΙΑ ΕΠΙΧΕΙΡΗΣΕΩΝ

### ΓΙΑΤΡΟΣ ΕΡΓΑΣΙΑΣ

**ΚΑΤΗΓΟΡΙΑ  
ΕΠΙΧΕΙΡΗΣΕΩΝ  
« Α »**

**ΚΑΤΗΓΟΡΙΑ  
ΕΠΙΧΕΙΡΗΣΕΩΝ  
« Β »**

**ΚΑΤΗΓΟΡΙΑ  
ΕΠΙΧΕΙΡΗΣΕΩΝ  
« Γ »**

**E > 50**

**E < 50**

**ΠΡΟΣΟΝΤΑ ΙΑΤΡΟΥ**  
 - **ΒΕΒΑΙΩΣΗ ΟΙΚΕΙΟΥ ΙΑΤΡΙΚΟΥ ΣΥΛΛΟΓΟΥ ΚΑΤΟΧΗΣ ΕΙΔΙΚΟΤΗΤΑΣ ΙΑΤΡΙΚΗΣ ΕΡΓΑΣΙΑΣ**

**Κατ' εξαίρεση επιτρέπεται να ασκούν καθήκοντα Ιατρού Εργασίας**

- α) Ιατροί ανευ ειδικότητας οι οποίοι στις 8/5/2003 είχαν συνάψει συμβάσεις παροχής υπηρεσιών Γ.Ε. με επιχειρήσεις και αποδεικνύουν την άσκηση των καθηκόντων αυτών συνεχώς επί 7 έτη.
- β) Ιατροί άλλων ειδικοτήτων που στις 8/5/2003 εκτελούσαν καθήκοντα ΓΕ. ΟΙ ΑΝΩΤΕΡΩ ΙΑΤΡΟΙ υποχρεούνται μέχρι τις 8/11/2003 να καταθέσουν αίτηση για εκπαίδευση προς απόκτηση της ειδικότητας της Ιατρικής Εργασίας

**ΔΕΝ ΥΠΑΡΧΕΙ ΥΠΟΧΡΕΩΣΗ ΧΡΗΣΗΣ ΥΠΗΡΕΣΙΩΝ Γ.Ε.**

**Εξαιρούνται οι επιχειρήσεις που ασχολούνται με:**

- α. μόλυβδο
- β. μονομερές βινυλοχλωρίδιο
- γ. βενζόλιο
- δ. αμιάντο
- ε. καρκινογόνες ουσίες
- στ. βιολογικούς παράγοντες

**οπότε ο εργοδότης έχει την υποχρέωση να διαθέτει Γ.Ε. (με τα προσόντα που αναφέρονται για E>50), έστω και αν απασχολείται 1 (ένας) εργαζόμενος.**

Ως **βοηθητικό προσωπικό** του Γ.Ε., μπορούν να προσλαμβάνονται:

- α. επισκέπτριες αδελφές και επισκέπτες αδελφοί, πτυχιούχοι σχολών τετραετούς φοίτησης ημεδαπής ή ισότιμης αλλοδαπής
- β. αδελφές νοσοκόμες και αδελφοί νοσοκόμοι, πτυχιούχοι σχολών μονοετούς φοίτησης ημεδαπής ή ισότιμης αλλοδαπής

### ΕΤΗΣΙΟΣ ΧΡΟΝΟΣ ΑΠΑΣΧΟΛΗΣΗΣ Γ.Ε.

Υπολογίζεται ανεξαρτήτως αριθμού εργαζομένων,  
με συντελεστή:

Επιχειρήσεις Κατηγορίας «Α»

x 0,8 ανά εργαζόμενο

Επιχειρήσεις Κατηγορίας «Β»

x 0,6 ανά εργαζόμενο

Επιχειρήσεις Κατηγορίας «Γ»

-  
x 0,4 ανά εργαζόμενο

### Οι Ωρες Ετήσιας Απασχόλησης Γ.Ε.:

Δεν μπορεί να είναι λιγότερες από τις παρακάτω:

Δεν μπορεί να υπερβαίνουν το όριο:

ΑΡΙΘΜΟΣ ΕΡΓΑΖΟΜΕΝΩΝ	ΕΛΑΧΙΣΤΟΣ ΧΡΟΝΟΣ ΑΠΑΣΧΟΛΗΣΗΣ	ΜΕΓΙΣΤΟΣ ΧΡΟΝΟΣ ΑΠΑΣΧΟΛΗΣΗΣ
Μέχρι και 20	→ 25 ώρες ετησίως	1.880 ώρες ετησίως
Από 21 μέχρι και 50	→ 50 ώρες ετησίως	
Από 51 και άνω	→ 75 ώρες ετησίως	

# ΕΝΤΥΠΟ 1

## ΓΝΩΣΤΟΠΟΙΗΣΗ ΑΝΑΘΕΣΗΣ ΚΑΘΗΚΟΝΤΩΝ ΤΕΧΝΙΚΟΥ ΑΣΦΑΛΕΙΑΣ / ΓΙΑΤΡΟΥ ΕΡΓΑΣΙΑΣ

Προς ΚΕΠΕΚ/ΤΜΗΜΑ.....

Αρ. Πρωτ.....

### ΣΤΟΙΧΕΙΑ ΕΠΙΧΕΙΡΗΣΗΣ

Επωνυμία Επιχείρησης.....

Α.Φ.Μ..... Δ.Ο.Υ.....

Διεύθυνση ..... Τ.Κ.....

Δήμος..... Τηλέφωνα:..... Fax:.....

Δραστηριότητα Επιχείρησης :.....

Κατηγορία Επικινδυνότητας:.....\* ΣΤΑΚΟΔ:.....\*

Νόμιμος Εκπρόσωπος.....

Σύνολο εργαζομένων :..... Άνδρες ..... Γυναίκες..... Ανήλικοι.....

Διοικητικό..... Εργατοτεχνικό.....

### ΣΤΟΙΧΕΙΑ

### ΤΕΧΝΙΚΟΣ ΑΣΦΑΛΕΙΑΣ

### ΓΙΑΤΡΟΣ ΕΡΓΑΣΙΑΣ

Α.Φ.Μ.		
ΟΝΟΜΑΤΕΠΩΝΥΜΟ		
ΟΝΟΜΑ ΠΑΤΡΟΣ		
ΑΡ. ΠΡΩΤ. - ΗΜ/ΝΙΑ 1ης ΚΑΤΑΘ. ΔΙΚΑΙΟΛΟΓΗΤΙΚΩΝ		
ΕΙΔΙΚΟΤΗΤΑ		
ΕΠΙΠΕΔΟ ΣΠΟΥΔΩΝ ΤΑ(ΠΕ,ΤΕ,ΔΕ)		Δε συμπληρώνεται από τους Γ.Ε.
ΑΡ.ΜΗΤΡΩΟΥ Τ.Ε.Ε. ΤΑ		Δε συμπληρώνεται από τους Γ.Ε.
ΣΧΕΣΗ ΕΡΓΑΣΙΑΣ : ΕΡΓΟΔΟΤΗΣ(Τ.Α.) / ΥΠΑΛΛΗΛΟΣ / ΕΞ. ΣΥΝΕΡΓΑΤΗΣ / ΕΞΥΠΠ(ΕΠΩΝ.)		
ΩΡΕΣ ΑΝΑ ΕΤΟΣ		
ΠΡΟΓΡΑΜΜΑ ΕΡΓΑΣΙΑΣ (ΗΜ/ΝΙΑ & ΩΡΕΣ)		
ΗΜ/ΝΙΑ ΛΗΞΗΣ ΣΥΜΒΑΣΗΣ ΕΞΩΤ. ΣΥΝΕΡΓΑΤΗ / ΕΞΥΠΠ		
ΣΥΝΟΛΟ ΩΡΩΝ ΑΠΑΣΧΟΛΗΣΗΣ ΣΕ ΑΛΛΕΣ ΕΠΙΧΕΙΡΗΣΕΙΣ		

Ημερομηνία.....

### Μόνο για ΕΞΥΠΠ – Για την ακρίβεια των στοιχείων

ΕΞΥΠΠ	ΤΕΧΝ. ΑΣΦΑΛΕΙΑΣ	ΓΙΑΤΡΟΣ ΕΡΓΑΣΙΑΣ
Υπογραφή - Σφραγίδα	Υπογραφή	Υπογραφή

Για την επιχείρηση

Σφραγίδα – Υπογραφή Υπευθύνου

\*Συμπληρώνονται από την Υπηρεσία

## ΓΝΩΣΤΟΠΟΙΗΣΗ ΑΝΑΘΕΣΗΣ ΚΑΘΗΚΟΝΤΩΝ ΤΕΧΝΙΚΟΥ ΑΣΦΑΛΕΙΑΣ / ΓΙΑΤΡΟΥ ΕΡΓΑΣΙΑΣ

ΠΡΟΣ: ΚΕΠΕΚ/ΤΜΗΜΑ:.....

ΑΡ. ΠΡΩΤ.:.....\*

**ΣΤΟΙΧΕΙΑ ΕΔΡΑΣ ΕΠΙΧΕΙΡΗΣΗΣ:**

ΕΠΩΝΥΜΙΑ ΕΠΙΧΕΙΡΗΣΗΣ:.....

Α.Φ.Μ.: .....

Δ.Ο.Υ.:.....

ΔΙΕΥΘΥΝΣΗ.....ΔΗΜΟΣ.....

ΤΗΛΕΦΩΝΑ..... FAX.....

ΣΥΝΟΛΟ ΕΡΓΑΖΟΜΕΝΩΝ.....

ΔΡΑΣΤΗΡΙΟΤΗΤΑ ΕΠΙΧΕΙΡΗΣΗΣ.....

ΚΑΤ. ΕΠΙΚΙΝΔΥΝΟΤΗΤΑΣ.....

ΣΤΑΚΟΔ.....

ΝΟΜΙΜΟΣ ΕΚΠΡΟΣΩΠΟΣ.....

ΚΥΡΙΑ ΕΓΚΑΤΑΣΤΑΣΗ Η ΥΠΟΚΑΤΑΣΤΗΜΑΤΑ (Δ/ΝΣΗ & ΠΕΡΙΟΧΗ)	ΑΡΙΘΜΟΣ ΕΡΓΑΖΟΜΕΝΩΝ					ΤΑ ή ΓΕ	ΟΝΟΜΑΤΕΠΩΝΥΜΟ	ΩΡΕΣ / ΕΤΟΣ	ΠΡΟΓΡΑΜΜΑ ΕΡΓΑΣΙΑΣ (ΗΜ/ΝΙΑ & ΩΡΕΣ)
	ΑΝΔΡΕΣ	ΓΥΝ.	ΔΙΟΙΚ/ΚΟ	ΕΡΓ/ΚΟ	ΣΥΝΟΛΟ				

**Μόνο για ΕΞΥΠΠ - Για την ακρίβεια των στοιχείων**

ΕΞΥΠΠ	ΤΕΧΝΙΚΟΣ ΑΣΦΑΛΕΙΑΣ	ΓΙΑΤΡΟΣ ΕΡΓΑΣΙΑΣ	Ημερομηνία.....
			<b>Για την Επιχείρηση</b>
Υπογραφή - Σφραγίδα	Υπογραφή - Σφραγίδα	Υπογραφή - Σφραγίδα	(Σφραγίδα - Υπογραφή Εκπροσώπ

<b>ΣΤΟΙΧΕΙΑ ΤΕΧΝΙΚΟΥ ΑΣΦΑΛΕΙΑΣ</b>				
	ΤΑ1	ΤΑ2	ΤΑ3	ΤΑ4
Α.Φ.Μ.				
ΟΝΟΜΑ ΤΕΠΩΝΥΜΟ				
ΟΝΟΜΑ ΠΑΤΡΟΣ				
ΑΡ. ΠΡΩΤ.- ΗΜ/ΝΙΑ 1ης ΚΑΤΑΘ. ΔΙΚ/ΚΩΝ				
ΕΙΔΙΚΟΤΗΤΑ				
ΕΠΙΠΕΔΟ ΣΠΟΥΔΩΝ (ΠΕ,ΤΕ,ΔΕ)				
ΑΡ.ΜΗΤΡΩΟΥ Τ.Ε.Ε.				
<b>ΣΧΕΣΗ ΕΡΓΑΣΙΑΣ</b> : ΕΡΓΟΔΟΤΗΣ / ΥΠΑΛΛ. / ΕΕ. ΣΥΝΕΡΓΑΤΗΣ / ΕΞΥΠΠ(ΕΠΩΝ.)				
ΩΡΕΣ ΑΝΑ ΕΤΟΣ				
ΠΡΟΓΡΑΜΜΑ ΕΡΓΑΣΙΑΣ(ΗΜ/ΝΙΑ & ΩΡΕΣ)				
ΗΜ/ΝΙΑ ΛΗΞΗΣ ΣΥΜΒ. ΕΕ. ΣΥΝΕΡΓΑΤΗ				
ΣΥΝ. ΩΡΩΝ ΑΠΑΣΧ. ΣΕ ΑΛΛΕΣ ΕΠΙΧ/ΣΕΙΣ				
<b>ΣΤΟΙΧΕΙΑ ΓΙΑΤΡΟΥ ΕΡΓΑΣΙΑΣ</b>				
	ΓΕ1	ΓΕ2	ΓΕ3	ΓΕ4
Α.Φ.Μ.				
ΟΝΟΜΑ ΤΕΠΩΝΥΜΟ				
ΟΝΟΜΑ ΠΑΤΡΟΣ				
ΑΡ. ΠΡΩΤ.- ΗΜ/ΝΙΑ 1ης ΚΑΤΑΘ. ΔΙΚ/ΚΩΝ				
ΕΙΔΙΚΟΤΗΤΑ				
<b>ΣΧΕΣΗ ΕΡΓΑΣΙΑΣ</b> : ΥΠΑΛΛΗΛΟΣ / ΕΞΩΤ. ΣΥΝΕΡΓΑΤΗΣ / ΕΞΥΠΠ(ΕΠΩΝ.)				
ΩΡΕΣ ΑΝΑ ΕΤΟΣ				
ΠΡΟΓΡΑΜΜΑ ΕΡΓΑΣΙΑΣ(ΗΜ/ΝΙΑ & ΩΡΕΣ)				
ΗΜ/ΝΙΑ ΛΗΞΗΣ ΣΥΜΒ. ΕΕ. ΣΥΝΕΡΓΑΤΗ				

## ΕΝΤΥΠΟ 3

### **ΑΠΟΔΟΧΗ ΚΑΘΗΚΟΝΤΩΝ «ΤΕΧΝΙΚΟΥ ΑΣΦΑΛΕΙΑΣ»**

Αποδέχομαι τα καθήκοντα του Τεχνικού Ασφαλείας και τις ώρες απασχόλησης και το πρόγραμμα εργασίας όπως μου ανατέθηκαν με την συνημμένη γνωστοποίηση ανάθεσης καθηκόντων από.....\*(ΕΝΤΥΠΟ.....\*\*) και δηλώνω υπεύθυνα την ακρίβεια των αναφερομένων σε αυτήν στοιχείων.

Θεσσαλονίκη, .....

Ο Τεχνικός Ασφαλείας (ονοματεπώνυμο).....

(υπογραφή)

---

### **ΑΠΟΔΟΧΗ ΚΑΘΗΚΟΝΤΩΝ «ΓΙΑΤΡΟΥ ΕΡΓΑΣΙΑΣ»**

Αποδέχομαι τα καθήκοντα του Γιατρού Εργασίας τις ώρες απασχόλησης και το πρόγραμμα εργασίας όπως μου ανατέθηκαν με την συνημμένη γνωστοποίηση ανάθεσης καθηκόντων από.....\*(ΕΝΤΥΠΟ.....\*\*) και δηλώνω υπεύθυνα την ακρίβεια των αναφερομένων σε αυτήν στοιχείων.

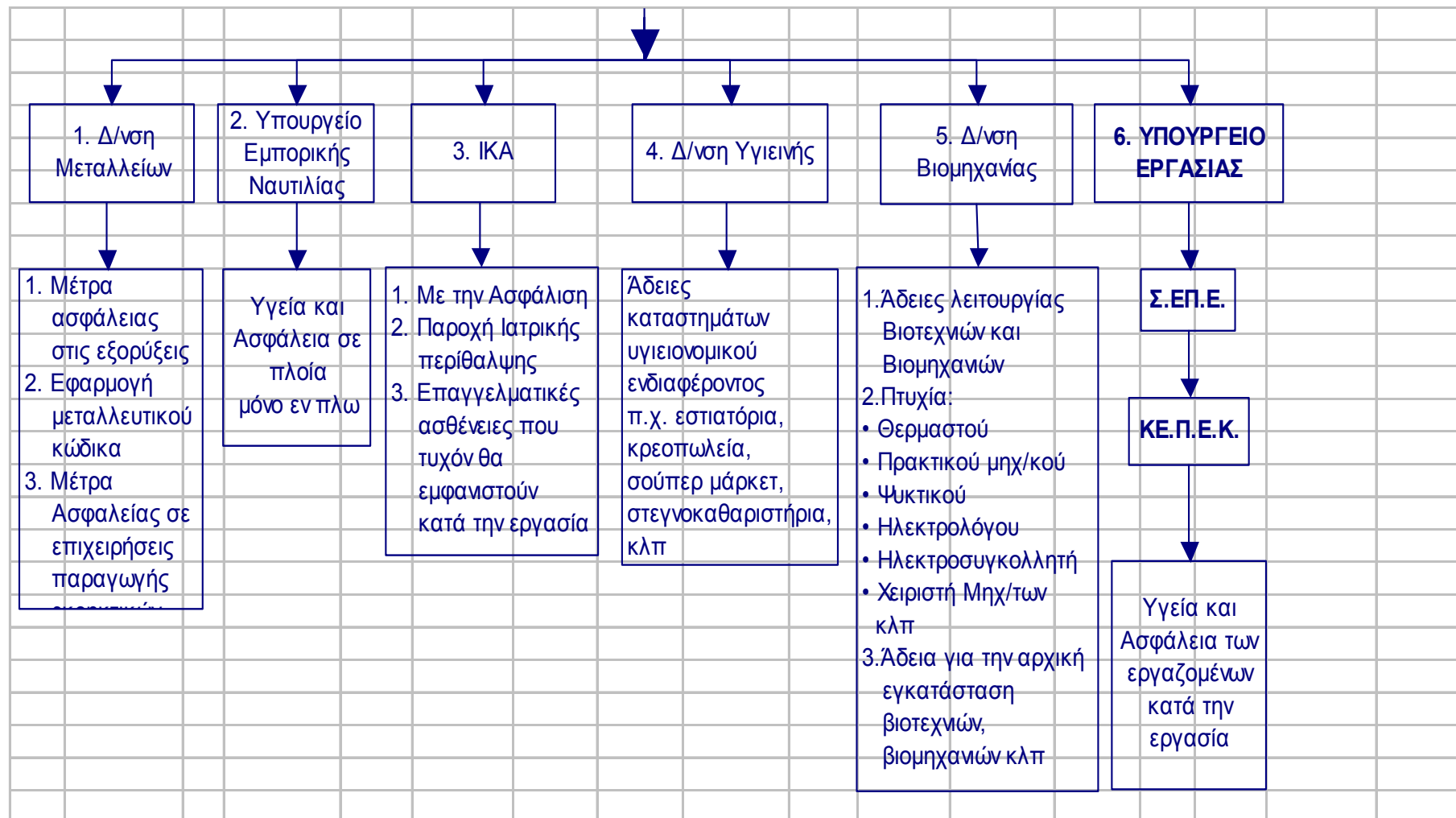
Θεσσαλονίκη, .....

Ο Γιατρός Εργασίας (ονοματεπώνυμο).....

(υπογραφή)

- 
- \* Τίθεται η ημερομηνία της γνωστοποίησης ανάθεσης
  - \*\* Τίθεται 1 ή 2 ανάλογα με ποιο έντυπο χρησιμοποιήθηκε

# ΥΠΗΡΕΣΙΕΣ ΠΟΥ ΑΣΧΟΛΟΥΝΤΑΙ ΜΕ ΤΗΝ ΥΓΕΙΑ ΚΑΙ ΑΣΦΑΛΕΙΑ ΤΩΝ ΕΡΓΑΖΟΜΕΝΩΝ





## ΑΡΜΟΔΙΟΤΗΤΕΣ ΤΩΝ ΚΕ.Π.Ε.Κ.

**Τα ΚΕ.Π.Ε.Κ. έχουν τις εξής αρμοδιότητες:**

- Έλεγχος και επιθεώρηση των χώρων εργασίας
- Η παροχή γραπτών και προφορικών υποδείξεων
- Η λήψη διοικητικών μέτρων
- Η επιβολή διοικητικών κυρώσεων
- Η προσφυγή στην δικαιοσύνη για την επιβολή κυρώσεων σε εργοδότες που παραβαίνουν την εργατική νομοθεσία
- Η ενημέρωση και πληροφόρηση των εργαζομένων και των εργοδοτών
- Η εξέταση κάθε καταγγελίας προφορικής ή γραπτής
- Η παρακολούθηση των θεσμών του ΤΑ, ΓΕ και των εξωτερικών υπηρεσιών πρόληψης και προστασίας (ΕΞΥΠΠ)
- Η διενέργεια μετρήσεων της συγκέντρωσης φυσικών και χημικών παραγόντων στους χώρους εργασίας
- Οι αυτοψίες σοβαρών και θανατηφόρων **εργατικών**